

Le mot de la Présidente

Quanta offre un lieu où les différences peuvent s'exprimer, se révéler et ainsi rayonner pour montrer le visage d'une société où la différence devient une source d'enrichissement personnel.

La restauration et la culture sont des moyens par lesquels chacun s'exprime, devient acteur dans la société et mobilise ses talents au profit d'une création artistique ou culinaire.

Quanta est une réponse originale, à taille humaine, pour des personnes dont le handicap ne leur permet pas de travailler en milieu ordinaire pour devenir des professionnels dont le savoir-faire sera reconnu.

Quanta est un lieu où l'on s'amuse, se régale, se laisse toucher et surprendre, où l'on s'ouvre à la différence, où l'on s'enrichit du caractère original de son public différent. Quanta offre l'occasion d'une rencontre avec des travailleurs que l'on a envie de connaître, qui nous attendrissent, qui nous interrogent sur la manière dont nous pouvons les rejoindre et construire une façon bienveillante de vivre ensemble.

Quanta développe une vision de la société où l'on peut découvrir la richesse et les talents de chacun, qu'il soit reconnu handicapé ou non. A l'occasion d'un stage de théâtre, d'un festival, d'un repas, d'un spectacle, d'une formation, chacun peut apprendre de l'autre et s'enrichir de cette différence. Quanta fait sienne l'idée que cultiver les différences est une source de richesse pour une société plus fraternelle.

Enfin, Quanta est situé dans un cadre naturel agréable et unique dans la métropole européenne de Lille. L'association contribue à animer les rives du Lac du Héron et participe à son attractivité touristique.

1. Notre histoire

QUANTA est une association à but non lucratif régie par la loi de 1901 fondée le 1^{er} avril 1992 par Hervé LUC à partir d'un projet d'école régionale de pratiques théâtrales installé dans le quartier de la distillerie à Villeneuve d'Ascq.

Son nom vient de la théorie des quanta ou théorie quantique. Celle-ci affirme que l'énergie rayonnante est discontinue. Les quanta sont des quantités minimales, une juxtaposition de « grains » qui composent cette énergie.

Chacun d'entre nous représente cette quantité minimale. Rassemblés, nous pouvons développer ensemble une énergie qui rayonne.

Dès sa création, l'Association QUANTA se donne pour finalité de « **cultiver les différences** ». Elle soutient l'idée que les personnes en situation de handicap psychique présentant des troubles autistiques et/ou psychotiques ont droit à l'accès à la culture, à l'épanouissement au travail et, que le travail en " milieu protégé " peut être un des supports à la construction d'un projet personnel, professionnel et à la promotion du rôle de citoyen.

Quanta s'interroge sur la situation des adultes atteints de troubles autistiques ou psychotiques. L'association conceptualise alors son projet sur la rencontre de publics différents autour de l'action culturelle. Elle crée un espace dédié à la formation et à la pratique théâtrale.

Voici les étapes qui ont jalonné l'évolution de Quanta :

1992 : Création de QUANTA : Ecole régionale de pratiques théâtrales – Quartier de la distillerie à Villeneuve d'Ascq

1994 : QUANTA s'installe dans la Ferme PETITPREZ en vue de la création d'un Centre d'aide par le travail. Le cadre agréable offert par la ferme et le lac du héron participent de sa notoriété.

1994 à 1999 : QUANTA accueille de nombreux groupes et développe des activités théâtrales auprès du tout public et des personnes atteintes de troubles psychiques et autistiques.

1999 : QUANTA ouvre le Centre d'Aide par le Travail axé sur la restauration et les pratiques culturelles.

2000 – Création du Centre d'Aide par le Travail et du restaurant : l'Estaminet qui deviendra l'ESAT actuel. Quanta gère alors deux établissements : une école de pratiques théâtrale et un estaminet flamand.

En 2001, L'ESAT accueille 6 personnes atteintes de troubles autistiques et/ou de pathologies psychiques. Il offre, à l'époque, 2 secteurs d'activités :

- artistique par sa compagnie de théâtre professionnelle
- restauration avec l'Estaminet flamand ouvert le midi en semaine et le WE et jours fériés pendant la saison estivale.

Le projet stratégique rédigé en 2001 évoque QUANTA comme «un lieu atypique situé sur les rives du lac du Héron à Villeneuve d'Ascq, un Centre d'Aide par le Travail (CAT) mais avant tout un Centre d'Action Théâtrales où se côtoient des personnes atteintes de troubles autistiques, des artistes professionnels et amateurs et le grand public. »

2014 - Développement d'une activité traiteur

2015 : Agrandissement des locaux pour augmenter la capacité d'accueil de groupes et de séminaires, mais aussi offrir de meilleures conditions de travail pour les salariés et les travailleurs handicapés.

Actuellement, l'association a une capacité d'accueil de 22 travailleurs handicapés et compte 15 salariés.

Les travailleurs sont admis à partir de 18 ans. Ce sont des personnes souffrant d'un syndrome autistique et/ou présentant un handicap psychique. Elles bénéficient d'une « reconnaissance travailleur handicapé » et d'une orientation de la CDAPH.

QUANTA est situé sur la commune de Villeneuve d'Ascq dans le département du Nord. Ses locaux sont situés dans la ferme Petitprez bordant le lac du héron, poumon vert de la métropole européenne de Lille. Espace touristique en plein développement, le lieu bénéficie de la gestion de l'Espace Naturel Lille Métropole.

2. Finalité et buts de l'association

L'Association QUANTA se donne pour finalité de « cultiver les différences » afin d'en transmettre une culture bienveillante.

En d'autres mots, « côtoyer l'autre et ses différences » est une notion primordiale que Quanta s'efforce de promouvoir au travers de toutes ses activités.

Les buts de Quanta sont de :

- > **Sensibiliser le tout public à la richesse de l'expression artistique par ses activités d'action culturelle. Ainsi, l'association QUANTA s'emploie à faciliter l'accès à la culture en attachant une attention particulière aux personnes en situation de handicap**
- > **Mettre en place une activité de restauration reconnue pour sa qualité et l'originalité de sa carte**
- > **Permettre à des personnes en situation de handicap psychique d'acquérir une compétence et une qualification professionnelle afin de faciliter leur insertion sociale et professionnelle dans les domaines de la restauration et de la pratique artistique**
- > **Informier et former le public à appréhender les différences liées au handicap**

A cette fin, l'association QUANTA développe :

UNE ACTION CULTURELLE

QUANTA propose des **créations théâtrales et musicales** de la compagnie, jouées par les comédiens de l'ESAT, qu'elle diffuse sur son espace scénique, mais aussi dans les salles de spectacle, dans les entreprises ou tout autre lieu qui s'y prête. Toutes les personnes accueillies au sein de l'ESAT sont formées aux pratiques culturelles (théâtre, danse, chant, Batucada, conte, et arts plastiques).

QUANTA propose des ateliers d'art vivant pour enfants et adultes (théâtre, clown, conte, chant, etc.), d'octobre à juin, ainsi que des stages pendant les vacances scolaires.

L'action culturelle s'exporte également hors de ses murs par des interventions de sensibilisation théâtrale auprès d'écoles primaires, collèges, grandes écoles, et de structures d'accueil de personnes porteuses de handicap.

Quanta propose également un programme de concerts et diners spectacles tout au long de la saison, et des événements dont 1 majeur au printemps :

-le festival du lac, début juin, qui propose au plus grand nombre des animations, concerts, bals et son traditionnel marché du terroir

Lieu de résidence pour les artistes, Quanta propose également ses installations aux compagnies de la région pour leurs répétitions ou créations.

UNE ACTIVITE DE RESTAURATION

Le restaurant a pris un réel essor à l'occasion de la création de l'ESAT en 2000 et a acquis une belle notoriété non seulement par la qualité et l'originalité de sa carte, mais aussi pour son accueil.

L'activité de traiteur connaît depuis quelques années un véritable succès et ses salles de séminaires accueillent toujours plus de groupes.

Accompagnées et formées par l'équipe de professionnels (éducative, cuisiniers, service), les personnes accueillies au sein de l'ESAT assurent la production en cuisine, le dressage et le service en salle ou en prestation extérieure.

UN ORGANISME DE FORMATION

Un organisme de formation sera créé pour développer une offre d'information et de formation notamment autour du handicap et de l'art vivant.

3. Nos Orientations Stratégiques

Professionalisme – Bienveillance - Rayonnement

Professionalisation

A ce jour, Quanta est reconnu pour la qualité de sa restauration et pour son emplacement unique au bord du Lac du Héron. **Nous voulons que Quanta soit également reconnu comme un acteur culturel de la métropole grâce à la qualité et à l'originalité de ses créations artistiques.**

A cette fin, **les travailleurs en situation de handicap seront professionnalisés** selon deux secteurs d'activité : la restauration ou la pratique artistique. Une démarche de reconnaissance des acquis et de l'expérience (RAE) sera mise en œuvre auprès des travailleurs qui le souhaitent. Les activités de soutien seront adaptées afin de correspondre au plus près des besoins des travailleurs en lien avec leurs projets professionnels.

Cette orientation stratégique répond aussi à un besoin des travailleurs en situation de handicap d'être accompagnés dans leur projet de vie : obtenir une qualification professionnelle, trouver un emploi en milieu ordinaire en s'appuyant sur les compétences acquises au sein de Quanta, etc.

Les partenaires de Quanta sont des acteurs clés dans la réussite de ce projet culturel. **Quanta développe des liens privilégiés et de qualité avec les artistes**, metteurs en scène avec lesquels elle travaille ainsi qu'avec les acteurs du monde de la culture pour créer de nouveaux spectacles.

La formation continue contribue également à l'atteinte des objectifs de l'association et à la **montée en compétences** des travailleurs en situation de handicap, dans cette optique, les salariés et les membres du conseil d'administration seront notamment sensibilisés aux handicaps psychiques et mentaux.

Bienveillance

La bienveillance peut se définir comme une manière d'aborder l'autre, notamment le plus fragile, avec une **attitude positive** et le souci de **vouloir son bien**.

Quanta veut incarner et ainsi faire vivre d'une manière concrète ce principe de Bienveillance auprès des différents acteurs de l'association : travailleurs, professionnels, partenaires et adhérents de l'association.

Une approche bienveillante suppose de pouvoir mettre en place un accompagnement adapté aux travailleurs, qui colle au plus près de leurs besoins. A ce titre, **nous voulons enrichir le projet professionnel individualisé afin d'échanger au plus près des besoins des travailleurs**.

Les recommandations de bonnes pratiques professionnelles en matière de bientraitance seront mises en œuvre. Les salariés de l'association seront formés à la bientraitance et à l'identification des risques de maltraitance.

La bienveillance suppose également de rester vigilant à la qualité de vie au travail et à la prévention des risques psycho-sociaux des acteurs de l'association (travailleurs et salariés) notamment grâce à la démarche « baromètre social » engagée.

Pour promouvoir cette culture de la bienveillance, **nous prévoyons également de favoriser le lien de confiance avec les partenaires familiaux et représentants légaux** en informant ou en proposant des temps d'échanges sur les règles de fonctionnement et les projets de l'association.

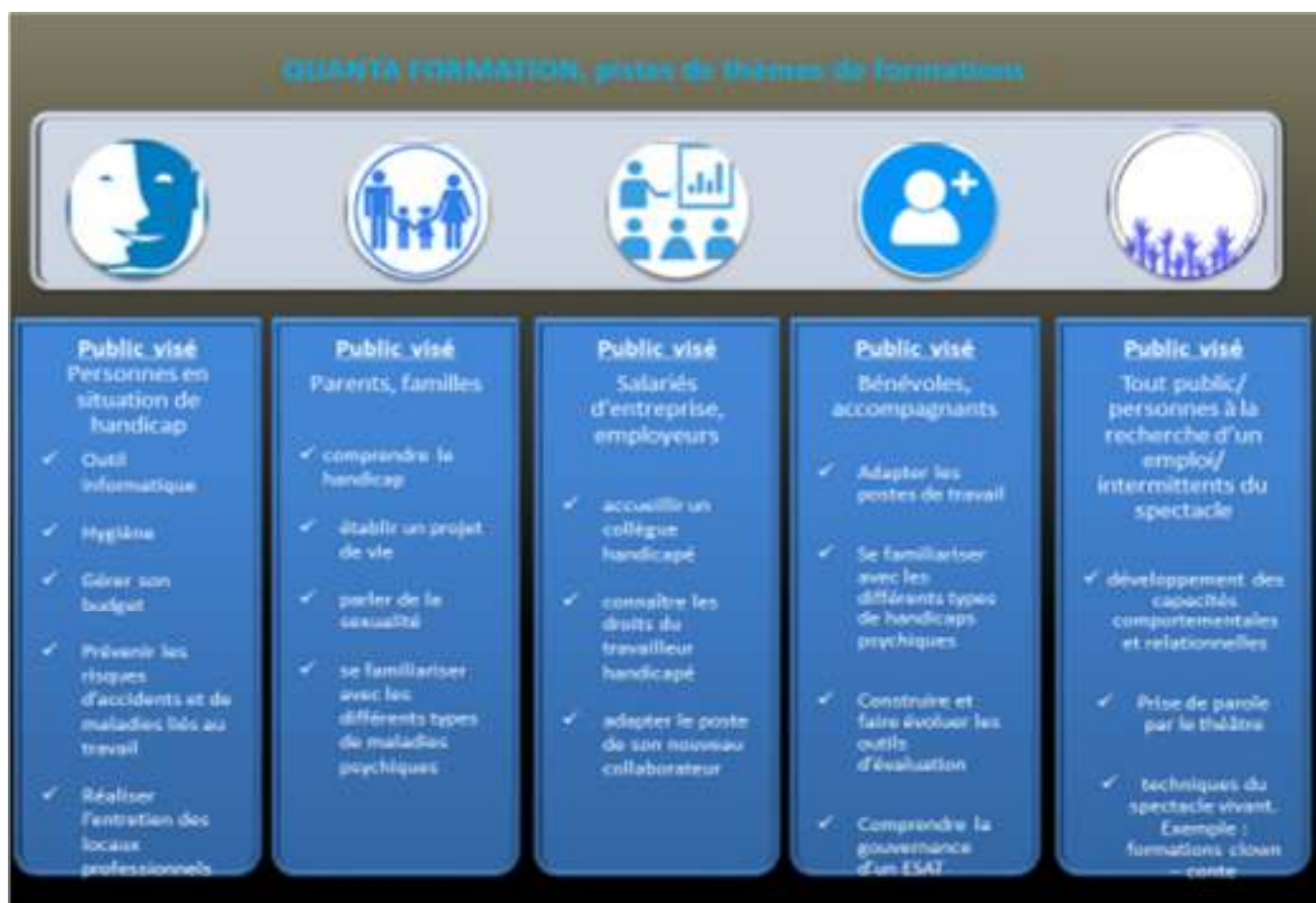
Le conseil de vie sociale est une instance clé pour aborder toutes les questions relatives à la vie des salariés et des travailleurs de l'ESAT. **Nous nous assurerons de la tenue régulière des CVS et du suivi des questions posées.**

Rayonnement

Nous voulons rayonner pour transmettre une culture bienveillante de la différence et pour ce faire cinq axes majeurs se sont profilés très rapidement.

- La création d'un organisme de formation
- L'augmentation du nombre de nos adhérents
- La refonte de notre site internet
- La déclaration d'utilité publique
- L'étude d'impact de Quanta sur son environnement

L'un des premiers moyens envisagés pour accentuer notre rayonnement s'est tout naturellement porté sur la création d'un **organisme de formation**. Ce projet a été mis en route dès 2015 avec la création d'une salle dédiée à la formation, étape nécessaire à l'accueil des futurs stagiaires. La création de l'organisme de formation est en cours mais nous pouvons déjà aujourd'hui présenter les **publics** que nous visons ainsi que les **thèmes de formation** que nous souhaitons aborder.



Faire connaître Quanta et ses facettes passe également nécessairement aujourd'hui par la « fenêtre internet », c'est pourquoi une **refonte du site** vieillissant a été décidée. Un site internet moderne et accueillant permettra non seulement de **mobiliser** rapidement nos **adhérents, partenaires** et **financeurs**, mais également de **relayer des informations** auxquelles le public n'a pas accès autrement ou facilement, notamment la diffusion du projet associatif.

Un autre aspect primordial nous permettant **d'intensifier le rayonnement** de l'association est la possibilité de **mesurer son impact sur l'environnement**, et de **l'orienter**. Nous avons intégré récemment le projet **Vises**, un projet de 4 ans qui a pour but de *mettre en lumière ce que les entreprises sociales et solidaires apportent pour le dynamisme des territoires et le bien-être de leurs habitants*.

Il s'agit de concevoir, tester et diffuser un dispositif de valorisation de l'impact social propre à l'entrepreneuriat social. **projetvisesproject.eu**

Nous pourrions utiliser le résultat de cette enquête qualitative afin **d'optimiser notre utilité sociale** si besoin et **renforcer le soutien de nos partenaires** publics et privés.

Enfin, de concert avec l'augmentation du nombre de nos adhérents car cela est une condition sine qua none, nous souhaitons nous orienter, en plus d'être une association **d'intérêt général**, vers un statut **d'utilité publique**.

Une association **d'utilité publique** peut recevoir, en plus des dons manuels, **des donations et des legs**. La reconnaissance d'utilité publique est perçue comme un label ; les autorités gouvernementales « conférant à l'association une légitimité particulière dans son domaine d'action ». Le dossier sera déposé dès lors que le **nombre d'adhérents** atteindra **200**. Ce projet est donc intimement lié au projet Vises.

Evaluation du projet associatif

Nous pourrions mesurer l'atteinte en observant les points suivants :

Professionalisation

- Mise en œuvre ou non des deux sections proposées : restauration et culture
- Production d'écrits stipulant clairement cela (projet d'établissement, mais également mention dans le PPI)
- Proposition d'activités de soutiens spécifiques, en lien avec le projet professionnel des usagers. Cette proposition pourra être faite, lors de la définition du projet professionnel individualisé de chaque travailleur de l'ESAT
- Mise en place d'une démarche de reconnaissance des acquis et de l'expérience (RAE), auprès des usagers qui le souhaitent

Bienveillance

- Qualité des projets personnels individualisés
- Formation des salariés à la bientraitance
- Mise en œuvre de la recommandation de bonne pratique sur la bienveillance
- Tenue de 3 CVS par et qualité du suivi des questions posées par les travailleurs et professionnels
- Mise en œuvre du baromètre social auprès des travailleurs et des salariés ; mise en œuvre d'actions d'amélioration
- Moyens d'informations des représentants légaux et familles des travailleurs

Rayonnement

- Déclaration d'utilité publique
- Création d'un organisme de formation
- Etude d'impacts dans le cadre du Projet VISES
- Augmentation du nombre de nos adhérents : 200 adhérents
- Refonte du site internet